

Achtergrond Quera RisQ – De gezondheidsrisicoanalyse

De grote toename van sociaal wetenschappelijk onderzoek op het gebied van de gezondheidszorg heeft ertoe geleid dat er voor het meten van begrippen als



gezondheid, sociale steun, kwaliteit van leven en persoonlijkheidskenmerken een uitgebreid scala aan meetinstrumenten ontwikkeld is. Samen met Prof. PhD Robbert Sanderman van de Rijksuniversiteit Groningen en medici hebben wij uit de beschikbare meetinstrumenten een keuze gemaakt voor een aantal gevalideerde en betrouwbare vragenlijsten. De gezondheidsrisicoanalyse van Quera is dus een unieke combinatie van verschillende gevalideerde, wetenschappelijke vragenlijsten met als doel het meten van de algehele gezondheidstoestand van werknemers binnen een organisatie.

Opbouw Quera Gezondheidsrisicoanalyse

Bij de ontwikkeling van deze gezondheidsrisicoanalyse is uitgegaan van de gezondheidsdefinitie van de World Health Organization waarin 3 dimensies centraal staan: lichamelijke, geestelijke en sociale gezondheid (WHO, 1948). Daarnaast bevat de gezondheidsrisicoanalyse onderdelen omtrent de algemene gezondheid, levensstijl, pijn, vitaliteit en psychosociale factoren op het werk teneinde een compleet beeld van de algehele gezondheidstoestand van werknemers binnen een organisatie te kunnen geven.

De gezondheidsrisicoanalyse beslaat zo het hele terrein van gezondheid en is makkelijk toepasbaar in een beperkte tijdsduur (ca. een half uur). De antwoorden die door de respondenten worden gegeven zijn bepalend voor de samenstelling van de vragenlijst en het aantal vragen. Als uit de antwoorden blijkt dat werknemers op een of meerdere gebieden een verhoogd risicoprofiel hebben krijgen zij namelijk direct een aantal verdiepvragen voorgelegd, om zo het risico zo goed mogelijk te kunnen bepalen.



De gezondheidsrisicoanalyse bestaat uit de volgende 5 hoofdgroepen;

Fysieke gezondheid

Fysieke gezondheid gaat over vitaliteit, conditie en werkvermogen. Zaken die hier invloed op hebben zoals pijnklachten komen hier ook aan bod.

Voorbeeldvragen:

Heeft u de afgelopen twee weken de volgende problemen en/of klachten ervaren::

Lichamelijke spanningen.

Slaapproblemen.

Heeft u, ten gevolge van uw lichamelijke gezondheid de afgelopen 4 weken, minder tijd kunnen besteden aan werk of andere bezigheden?

Sociale gezondheid

Sociale gezondheid meet de 'sociale integratie' van de respondent in een netwerk van relaties en de 'sociale ondersteuning' van de omgeving.

Voorbeeldvragen:

Heeft u de afgelopen twee weken de volgende problemen en/of klachten ervaren:

Weinig steun uit de omgeving.

Eenzaamheid.

Emotionele / geestelijke gezondheid

Emotionele gezondheid gaat over gevoel en gedrag op emotioneel gebied, de invloed van de emotionele gezondheid op het werkvermogen en sociale leven, hoe om wordt gegaan met emotionele situaties en hoe de respondent in het leven staat (gevoeligheid voor depressies / burnout etc.)

Voorbeeldvragen:

Tijdens de afgelopen week voelde ik mij evenveel waard als een ander.

Ik weet de problemen op mijn werk adequaat op te lossen.

Levensstijl

Levensstijl meet gewoontes en gedragingen die erop na worden gehouden op het gebied van leven. De respondent krijgt inzicht in zijn / haar voedingspatroon, bewegingspatroon, alcoholgebruik en rookgedrag. Ook de BMI (verhouding lengte / gewicht) wordt hier in meegenomen.

Voorbeeldvragen:

Hoeveel glazen alcohol drinkt u gemiddeld op zo'n doordeweekse dag?

Hoeveel dagen in de week bent u minstens een half uur in beweging naast uw werk, bijvoorbeeld door sport of huishoudelijk werk.

Hoe vaak ontbijt u met brood, ontbijtgranen of drinkontbijt? (alleen yoghurt, koffie of thee telt niet als ontbijt)

Werk

Werk onderzoekt hoe de respondent psychosociale factoren op het werk ervaart; zoals eisen aan het werk, organisatie van werk en inhoud, samenwerking en leiderschap, onzekerheid op het werk en tevredenheid met het werk. Maar ook aanstootgevend gedrag op de werkplek komt hier aan bod.

Voorbeeldvragen:

Voelt u zich deel van de werkgemeenschap op uw werk?

Krijgt u alle informatie die u nodig heeft om uw werk goed uit te voeren?

De resultaten



Werknemersdossier

De resultaten van de werknemer worden geautomatiseerd geanalyseerd en vergeleken met resultaten van respondenten van dezelfde leeftijd en geslacht. De werknemer krijgt per hoofdgroep en de daaronder hangende subgroepen (categorieën) teruggekoppeld hoe hij /zij scoort ten opzichte van de referentiegroep, of dit wel of niet goed is en op welke punten verbetering mogelijk / nodig is om gezonder en vitaler te worden en eventuele gezondheidsrisico's te verkleinen. Het doel van deze rapportage is de werknemer bewust te maken van zijn/haar eigen invloed op- en verantwoordelijkheid voor zijn/haar gezondheid en hem/haar te motiveren deze verantwoordelijkheid ook te nemen. De werknemer ook bewust maken dat je 'niet ziek hoeft te zijn om beter (dus gezonder, vitaler en fitter) te worden'.

Werkgeversdossier

Nadat alle werknemers de vragenlijst hebben ingevuld en terugkoppeling hebben ontvangen krijgt u als werkgever een anoniem totaaloverzicht. Dit biedt u voor het totale bedrijf en eventueel ook per afdeling, functie, leeftijdsgroep of sekse (bij voldoende werknemers in de betreffende groep) helder zicht op de huidige situatie per hoofdgroep en subgroep. Met deze informatie bent u in staat uw beleid op het gebied van P&O, ARBO en gezondheidsmanagement nog beter op de huidige situatie af te stemmen en risico's te verkleinen. Voorkomen is immers beter dan genezen...en goedkoper!

De gezondheidsrisicoanalyse is verder zo opgebouwd dat het werknemers met gezondheidsrisico's en/of gezondheidsproblemen filtert van de goed functionerende, vitale werknemers met een laag gezondheidsrisico. Zo kunt u er desgewenst voor kiezen alleen de eerste groep werknemers verder te laten onderzoeken en begeleiden (bijvoorbeeld door inzet van Quera Care (preventief medisch onderzoek) en Cure (interventietrajecten)).

Op de volgende pagina treft u als voorbeeld één van de pagina's uit het werkgeversdossier. Het betreft hier een voorbeeld van de resultaten die wij geautomatiseerd verwerken en analyseren. Aan de hand van onder andere deze informatie zijn onze consultants in staat specifieke conclusies en aanbevelingen voor uw organisatie op te stellen.

Bedrijfsarts

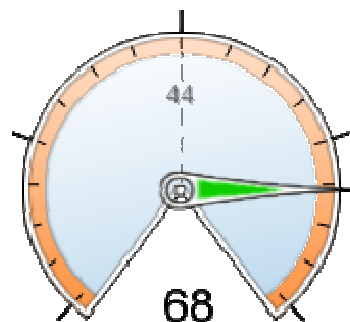
In overleg met Quera is het mogelijk uw bedrijfsarts toegang te geven tot de persoonlijke werknemersdossiers. De werknemer kan hier dan middels één druk op de knop toestemming voor geven.

De bedrijfsarts heeft op deze manier een goed beeld van de algehele gezondheid van de werknemer en een goed uitgangspunt om met de betreffende werknemer hierover in gesprek te gaan.

Voorbeeld pagina uit werkgeversrapportage:

WERK: Uw score is boven gemiddeld.

Uw werknemers ervaren weinig tot geen problemen door hun dagelijkse werkomstandigheden. Wat dat betreft scoren ze aanzienlijk hoger dan de gemiddelde Nederlander. Dit wil zeggen dat uw werknemers over het algemeen geen problemen ervaren met de eisen die hun functie op kwantitatief (hoeveelheid werk) en emotioneel gebied aan hen stelt. Ook zijn de meeste werknemers tevreden over de inhoud en wijze van organisatie van werk en wat betreft de samenwerking met collega's en leidinggevenden op het werk. Hieronder vindt u de resultaten per categorie in het deelgebied werk. Zo krijgt u inzicht in welke categorie(ën) wellicht nog enige verbetering mogelijk is om zo de werksituatie van uw werknemers te optimaliseren. Goed is het om ook aandacht te besteden aan de werknemers die geen problemen ondervinden met de eisen die het werk aan hen stelt. Het kan zijn dat deze mensen helemaal op de goede plek zit, het kan ook zijn dat het voor hen tijd wordt voor een nieuwe uitdaging...



	Ver boven gemiddeld	Boven gemiddeld	gemiddeld	Onder gemiddeld	Ver Onder gemiddeld	
Werk	62%	31%	7%			120
Kwantitatieve eisen	22%	35%	0%	25%	18%	120
Emotionele eisen	76%	17%	6%	1%	0%	120
Verbergen van emoties	59%		31%		10%	120